

# উত্তৰ-পূব ভাৰতৰ মৎস্য সম্পদৰ সংৰক্ষণ



নম্বৰ : ৫



২০০৮

কেন্দ্ৰীয় অন্তৰ্দেশীয় মীনক্ষেত্ৰ গবেষণা প্ৰতিষ্ঠান  
আঞ্চলিক কেন্দ্ৰ

(ভাৰতীয় কৃষি অনুসন্ধান পৰিষদ)

হাউচ্‌ফেড কমপ্লেক্স, দিশপুৰ, গুৱাহাটী - ৭৮১০০৬

## পাতনি

অৰুণাচল প্ৰদেশ, অসম, মনিপুৰ মেঘালয়, মিজোৰাম, নগাল্যান্ড, চিক্কিম আৰু ত্ৰিপুৰা ৰাজ্যকৈ ভাৰতৰ উত্তৰ-পূৰ্বাঞ্চল গঠিত হৈছে। এই অঞ্চলটোৰ ২৬২১৭৯ বৰ্গকিলোমিটাৰ ঠাই আৰু আছে। অঞ্চলটোত অসমৰ ব্ৰহ্মপুত্ৰ ও বৰাক উপত্যকাৰ সমতল ভূমি, মনিপুৰৰ ইম্ফল উপত্যকাৰ মালভূমিৰ পৰা আৰম্ভ কৰি মেঘালয়, মিজোৰাম তথা চিক্কিমৰ পৰ্বতীয়া অঞ্চললৈকে আৰম্ভ কৰি মেঘালয়, মিজোৰাম তথা চিক্কিমৰ পৰ্বতীয়া অঞ্চললৈকে বিভিন্ন ধৰণৰ ভৌগলিক অঞ্চল দেখা যায়। ইয়াৰ ফলসৰূপ ইয়াত নদী, প্লাৱিত সিন্ধুভূমি (বিল), জলাধাৰ, পুখুৰী, হুদ, দ খেতিপথাৰ, ইত্যাদি বিভিন্ন প্ৰকাৰৰ মীনক্ষেত্ৰ প্ৰচুৰ পৰিমাণে পোৱা যায়। উত্তৰ-



পূৰ্বাঞ্চল সামৰি লোৱা পূৰ্ব হিমালয় অঞ্চলটোক পৃথিৱীৰ অলৰণ পানীৰ মৎস্য বিবিধতাৰ এটা 'উষ্ণ স্থান' (Hot spot) হিচাপে স্বীকৃত দিয়া হৈছে। অঞ্চলটোৰ পৰা এতিয়ালৈ মাছৰ ১০ টা বৰ্গ, ৩৮ টা গোত্ৰ, ১১৪ টা গণৰ অধীনত ২৭৪ টা প্ৰজাতি নথিবদ্ধ কৰা হৈছে। ই ভাৰতত পোৱা অলৰণ মাছৰ মুঠ প্ৰজাতিৰ সংখ্যাৰ প্ৰায় ৩৩%। অঞ্চলটোৰ ৰাজ্যসমূহৰ ভিতৰত অসমতে আটাইতকৈ বেছি সংখ্যক মাছৰ প্ৰজাতি (২১৬ টা) পোৱা যায়; তাৰপিছত ক্ৰমাগ্ৰয়ে অৰুণাচল প্ৰদেশ (১৬৭), মেঘালয় (১৬৫), ত্ৰিপুৰা (১৩৪), মনিপুৰ (১২১), নগাল্যান্ড (৬৮), মিজোৰাম (৪৮) আৰু চিক্কিমৰ (২৯টা প্ৰজাতি) স্থান।

## অঞ্চলটোৰ খিলঞ্জীয়া মাছৰ প্ৰজাতিসমূহ

এটা সমীক্ষামতে অঞ্চলটোত ৩১টা খিলঞ্জীয়া মাছৰ প্ৰজাতি আছে। ই অঞ্চলটো মৎস্যসম্পদক আৰ্থিক দিশৰপৰা অতি গুৰুত্বপূৰ্ণ কৰি তুলিছে। "কোনো এটা প্ৰজাতি কেৱলমাত্ৰ এখন দেশ বা এই নদী সমষ্টিতহে পোৱা গ'লে তথা তাৰ বিজ্ঞানসন্মত বিৱৰণী থাকিলে তাক সেই অঞ্চলৰ খিলঞ্জীয়া প্ৰজাতি বুলি কোৱা হয়। কোনো প্ৰজাতিৰ 'পেটেন্ট' লোৱা বিয়য়ক বৰ্তমান প্ৰচলিত আইন অনুধাৰন কৰিলে খিলঞ্জীয়া প্ৰজাতি প্ৰসঙ্গৰ যথেষ্ট প্ৰাসংগিকতা আছে। এটা অঞ্চলে তাত থকা খিলঞ্জীয়া প্ৰজাতিসমূহ পেটেন্ট কৰাৰ আচুতীয়া স্বত্ব দাবী কৰিব পাৰে। সেইবাবে মৎস্য সংৰক্ষণৰ কাৰ্যসূচীতে খিলঞ্জীয়া প্ৰজাতিবোৰক সৰ্বোচ্চ অগ্ৰাধিকাৰ দিব লাগে। উত্তৰ-পূব প্ৰান্তৰ ৰাজ্যকেই খনত পোৱা গুৰুত্বপূৰ্ণ খিলঞ্জীয়া মাছৰ প্ৰজাতি কেইটামান হ'ল এবোৰিক্‌থিস্ টিকাডাৰি, ক্ৰিপ্টোপেট্‌বাস্ পাভেনচিয়াস, এং গাৰোএলিস, নিওয়ুড্‌ক্‌থিস্ মেইদেল্লি, নাংৰা আসামেলিস, গাৰবা মনিপুৰেলিস, গাং লিটানেলিস, স্কিষ্টুৰা ইলঙ্গোটাস, স্কিঃ সিংঘি আৰু মেসোনিমাকেইলাস্ সিঞ্জুএলিস।



## অঞ্চলটোৰ মাছবোৰৰ অস্তিত্বৰ প্ৰতি ভাবুকি

উত্তৰ-পূৰ্বাঞ্চলত পোৱা প্ৰচুৰ মৎস্য সম্পদ বিগত বছৰবোৰত যথেষ্ট পৰিমাণে কমি যোৱা বুলি এটা ধাৰণাই ক্ৰমাৎ গা কৰি

উঠিখে। নিম্নোক্ত কথাকেইটাই এই ধাৰণাটো দিনকদিনে অধিক সবল কৰি তুলিছে :

- (১) নদী, হুদ, বিল, আদি মুক্ত জলাশয়ত ধৃত মাছৰ পৰিমাণ প্ৰায়বোৰ ক্ষেত্ৰতে কমি যোৱা দেখা গৈছে।
- (২) মুক্ত জলাশয়বোৰৰপৰা বৌ-বৰালি আদি প্ৰায়বোৰ ডাঙৰ জাতৰ মাছৰ অপ্ৰাপ্তি হোৱাৰ আগতেই সিহঁতক মাৰি পেলেৱা হয়। উদাহৰণস্বৰূপে, ব্ৰহ্মপুত্ৰ নদীৰপৰা বছৰি অক্টোবৰ-নৱেম্বৰ মাহত বৌ, ভকুৱা, মিৰিকা, মালি, আদি ডাঙৰ কাপ:জাতীয় মাছৰ বিপুলসংখ্যক পোৱালি বিক্ৰীৰ বাবে গুৱাহাটীৰ উজান বজাৰ ঘটিত উঠোৱা হয়।
- (৩) অষ্ট্ৰেলিয়া বেলাঙ্গেৰি (মনিপুৰ), পিঠিয়া, চিতল, এলেঙ, পুঙা, পাভ, আদি কিছুমান মাছৰ প্ৰজাতি লাহে লাহে প্ৰায় দেখিবলৈকে নোপোৱা হৈ পৰিছে।
- (৪) নদী-বিল, আদি প্ৰাকৃতিক মীনক্ষেত্ৰত আজিকালি বৌ-বৰালি, আদি ডাঙৰ জাতৰ মাছৰ সলনি পুঠিখলিহনা জাতীয় সৰু মাছবোৰহে বেছি পৰিমাণে ধৰা পৰে।

## অস্তিত্বৰ প্ৰতি ভাবুকি অহা প্ৰজাতিৰ প্ৰকাৰভেদ

চুইজাৰল্যাণ্ডৰ গ্ল্যান চহৰস্থিত প্ৰকৃতি তথা প্ৰাকৃতিক সম্পদৰাজিৰ সংৰক্ষণৰ আন্তৰ্জাতিক সংস্থাই (চমুকৈ আইঃ যুঃ চিঃ এনঃ) অস্তিত্বৰ প্ৰতি ভাবুকি অহা তথা উদ্ভিদৰ প্ৰজাতিসমূহক কেইটামান শ্ৰেণীত ভগাইছে। এই শ্ৰেণীভেদে এনে প্ৰজাতিসমূহৰ সংৰক্ষণৰ বাবে হাতত লোৱা কাৰ্যসূচীত কোনটা প্ৰজাতিৰ বাবে কেনে ব্যৱস্থা হাতত লব লাগিব তাক নিৰ্ণয় কৰাত সহায় কৰে। এই সংস্থাটোৱে তেওঁলোকৰ বিভিন্ন প্ৰকাশন (যেনে - ৰঙা তথ্যপুথি) আৰু তালিকাসমূহত (যেনে - ৰঙা তালিকা) ব্যৱহাৰ কৰা এই শ্ৰেণীভেদ আজিকালি গোটেই পৃথিৱীতে বহুলভাৱে ব্যৱহৃত হৈছে। ইয়াৰ কাৰণ হ'ল কোনবোৰ প্ৰজাতি বিলুপ্ত হোৱাৰ সম্ভাৱনা অধিক তাক জনমানসত দেখুওৱাৰ এইটো এটা সকলোৰে বুজি পোৱা সহজ পদ্ধতি। সংস্থাটোৱে আগবঢ়োৱা সংশোধিত শ্ৰেণীকেইটা চমুকৈ উল্লেখ কৰা হ'ল।



**বিলুপ্ত :** কোনো এটা গণ / প্ৰজাতি / ভাৰাইটীৰ (যিটোৱে প্ৰযোজ্য হয়) এটাও বৰ্তমান জীৱিত নাই বুলি নিশ্চিত হ'লে তাক বিলুপ্ত বুলি গণ্য কৰা হয়।

**প্ৰাকৃতিক জলাশয়ত বিলুপ্ত :** কোনো এটা প্ৰজাতি অতীজত থকা তাৰ প্ৰাকৃতিক বাসস্থানসমূহৰপৰা বিলুপ্ত হৈ কেৱলমাত্ৰ মীন পালন পুখুৰীত বা সংৰক্ষিত বাসস্থানতহে বাচি থকাটো নিশ্চিত হ'লে তাক প্ৰাকৃতিক জলাশয়ত বিলুপ্ত হোৱা বুলি ধৰা হয়।

**গুৰুতৰভাৱে সক্ষটাপন্ন :** কোনো এটা প্ৰজাতি কিছুদিন পিছতেই প্ৰাকৃতিক জলাশয়ত বিলুপ্ত হোৱাৰ অতি বেছি আশঙ্কা থাকিলে তাক গুৰুতৰভাৱে সক্ষটাপন্ন বুলি ধৰা হয়।

**সক্ষটাপন্ন :** কোনো এটা প্ৰজাতি বৰ্তমান গুৰুতৰভাৱে সক্ষটাপন্ন নহয় যদিও অদূৰ ভৱিষ্যতে প্ৰাকৃতিক জলাশয়ত বিলুপ্ত হোৱাৰ যথেষ্ট আশঙ্কা থাকিলে তাক সক্ষটাপন্ন বুলি ধৰা হয়।

**হননীয় :** কোনো এটা প্ৰজাতি গুৰুতৰভাৱে অথবা সাধাৰণভাৱে সক্ষটাপন্ন নহয় যদিও মধ্যবৰ্তী ভৱিষ্যৎ কালত ই প্ৰাকৃতিক জলাশয়ত বিলুপ্ত হোৱাৰ অতি বেছি আশঙ্কা

থাকিলে তাক হননীয় বুলি ধৰা হ?।

নিম্ন আশঙ্কায়ুক্ত : কোনো এটা প্ৰজাতি ওপৰোক্ত কোনো এটা শ্ৰেণীতে অন্তৰ্ভুক্ত নহলে তাক নিম্ন আশঙ্কায়ুক্ত বুলি কোৱা হয়। এই শ্ৰেণীতে অন্তৰ্ভুক্ত প্ৰজাতিসমূহক আকৌ তিনিটা উপ-শ্ৰেণীতে ভগাব পাৰি।

(ক) সংৰক্ষণ - নিৰ্ভৰশীল : যিবোৰ প্ৰজাতিক বৰ্তমান কোনো প্ৰজাতি / আৱাসভূমি সংৰক্ষণ কাৰ্যসূচীৰ লক্ষ্য হিচাপে বাচি লোৱা হৈছে আৰু তেনে কাৰ্যসূচীসমূহ বন্ধ কৰি দিলে ৫ বছৰৰ ভিতৰতে সেইপ্ৰজাতিসমূহ ওপৰোক্ত কোনো এটা শ্ৰেণীভুক্ত হব সেইবোৰক এই উপ-শ্ৰেণীত অন্তৰ্ভুক্ত কৰা হয়।

(খ) নিকট - ভাবুকিপ্ৰাপ্ত : যিবোৰ প্ৰজাতি এতিয়াও সংৰক্ষণ নিৰ্ভৰশীল হোৱা নাই অথচ যি হননীয় শ্ৰেণীৰ অন্তৰ্ভুক্ত হও হও হৈছে সেইবোৰক নিকট - ভাবুকিপ্ৰাপ্ত বুলি ধৰা হয়।

(গ) নিম্নতম চিন্তনীয় : যিবোৰ প্ৰজাতি এতিয়াও সংৰক্ষণ নিৰ্ভৰশীল অথবা নিকট ভাবুকিপ্ৰাপ্ত হোৱা নাই সেইবোৰক নিম্নতম চিন্তনীয় বুলি ধৰা হয়।

তথ্যভাৰী : কোনো এটা প্ৰজাতিৰ বৰ্তমান বিস্তৃতি তথা জীৱসংখ্যাৰ পৰ্যাপ্ত তথ্য নথকাৰ ফলত প্ৰত্যক্ষ বা পৰোক্ষভাৱে তাৰ বিলুপ্তিৰ আশঙ্কা খাৱৰ কৰিব নোৱাৰিলে তেনে প্ৰজাতিক তথ্যভাৰী বুলি ধৰা হয়।

অনিকপিত : যিবোৰ প্ৰজাতি বৰ্তমানলৈ ওপৰোক্ত মাপকাঠিসমূহেৰে বিচাৰ কৰিয়েই চোৱা হোৱা নাই সেইবোৰক অনিকপিত বুলি কোৱা হয়।

## কেম্পৰ (CAMP) ৰিপোৰ্ট, ১৯৯৮ : এক চিন্তনীয় বিষয়

১৯৯৭ চনত ৰাষ্ট্ৰীয় মৎস্য বংশগত সম্পদ ব্যুৰো (ভাঃকৃঃগঃপঃ) তথা জু-আউট্ৰিচ্ছ সংস্থাই যৌথভাৱে সংৰক্ষণৰ মূল্যাঙ্কন ও ব্যৱস্থাপনাৰ পৰিকল্পনা (চমুকৈ CAMP) সন্দ্বন্ধীয় এখন কৰ্মশালাৰ আয়োজন কৰিছিল। উক্ত কৰ্মশালাত ভাৰতবৰ্ষত পোৱা ৩২০টা অলৱণ পানীৰ মাছৰ প্ৰজাতিৰ সংৰক্ষণৰ বৰ্তমানৰ আৱস্থা মূল্যাঙ্কন কৰা হৈছিল। ইয়াৰে ১০৫টা প্ৰজাতি উত্তৰ-পূৰ্বাঞ্চলত পোৱা যায়। প্ৰকৃতি সংৰক্ষণৰ আন্তৰ্জাতিক সংস্থাই দিয়া ৰঙা তালিকাৰ সংশোধিত শ্ৰেণীভেদ আৰু ১৯৯৭ চনলৈ পোৱা তথ্য পাতিৰ আধাৰত অঞ্চলটোত পোৱা মাছৰ ছটা প্ৰজাতি গুৰুতৰভাৱে সংকটাপন্ন (গাৰ্ৰা লিটানেঙ্গিস, গাঃ মনিপুৰেঙ্গিস, এবাৰিক্‌থিস গাৰোএঙ্গিস, লেপিডোচেফালাস গোৱালপাৰেঙ্গিস, পুঙা / পাঙ্গাসিয়াস পাঙ্গাসিয়াস আৰু অস্তিওৱামা বেলাঙ্গিৰি) আৰু ৩১টা প্ৰজাতি সংকটাপন্ন (যেনে - জোঙাপিথিয়া / টৰ পুটিটৰা, পিথিয়া / টৰ টৰ, পাভ / ওম্পক বাইমেকুলেটাস, পাভ ওঃ পাব্‌ডা, এঃ ইলঙ্গেটাস, এঃ টিকাদাৰি, নিমাকেইলাস্ মাৰ্ণিটফেৰ্শিয়েটাস, ইত্যাদি) বুলি খাৱৰ কৰা হৈছে। ইয়াৰ ওপৰিও ৪৬টা প্ৰজাতি (যেনে - চাইপ্ৰিনিয়ন সেমিপ্ৰোটাম্, কোৰাং / বেৰিলিয়াস, বেৰিলা, বেঃ ভ্যাথ্ৰা, ভোলা / ৰাইএমাস্ বোলা, ভকু ৰা, গাৰ্ৰা

লেম্‌টা, শিলধৰীয়া, কটিও / অঃ কটিও কুন্মা, গাঃ গোটাইলা, নেৰিয়া / ক্লুপিসোমা গৰুৱা, পাহাৰী মাগুৰ / এম্ব্লিচেপস্



অৰুণাচলেঙ্গিস, নাৰ / লেঃ ডেৰো, গৰুৱা, লাচিম-ভাঙোন, চেঙেলী য চাম্মা ওৰিয়েণ্টেলিস্, চেনী পুথি, কাৱৈ, মাগুৰ, বাহপতীয়া শিঙি ইত্যাদি) হননীয় বুলি খাৱৰ কৰা হৈছে। অৰ্থাৎ মধ্যৱৰ্তী ভৱিষ্যতকালত এইকেইটা প্ৰজাতিৰ অস্তিত্বৰ প্ৰতিও ভাবুকি আহিব। সংৰক্ষণৰ বৰ্তমানৰ অৱস্থা চালি-জাৰি চাই ১০৫টা মাছৰ প্ৰজাতিৰ ভিতৰত ৮৩টাই ভাবুকিপ্ৰাপ্ত বুলি খাৱৰ কৰা

হৈছে। অঞ্চলটোত থকা ২৬৭ খলুৰা মাছৰ প্ৰজাতিৰ বৈজ্ঞানিক অনুসন্ধান কৰিলে ইয়াতকৈও বহুগুণে বেছি প্ৰজাতি ভাবুকিপ্ৰাপ্ত হোৱা তথ্য পোহাৰলৈ আহিব বুলি ডাঠি কব পাৰি।



## অঞ্চলটোৰ মাছবোৰৰ সংৰক্ষণৰ উপায়

১। আবাসভূমিৰ সংৰক্ষণ : মাছবোৰৰ আবাসভূমিসমূহ সংৰক্ষণৰ বাবে নিম্নোক্ত পদক্ষেপসমূহ গ্ৰহণ কৰিবলৈ পৰামৰ্শ দিয়া হৈছে।

(ক) জল প্ৰদূষণৰ ৰোধ তথা নিয়ন্ত্ৰণ।

(খ) অঞ্চলটোৰ প্ৰাকৃতিক হ্ৰদ, বিল, পিতনি, আদি মাছৰ আবাসভূমিসমূহৰ এক বুজন অংশ খেতিৰ মাটি, ঘৰ বন্ধা ঠাই, আদিলৈ পৰিৱৰ্ত্তন কৰা হৈছে। উপযুক্ত অহিন প্ৰণয়ন তথা গণ সজাগতা কাৰ্যসূচীৰ মাধ্যমেৰে এই কাৰ্য্য ৰোধ কৰিব লাগে।

(গ) অঞ্চলটোৰ নদী, বিল, হ্ৰদ, কৃত্ৰিম জলাধাৰ আদি বছৰে বছৰে পলস পৰি ক্ৰমাৎ তৰাং হৈ আহিছে। পুনৰ বনানীকৰণ তথা ভূমি সংৰক্ষণৰ উপযুক্ত কাৰ্য্যসূচী ৰূপায়ন কৰি এনে হোৱাটো ৰোধ / নিয়ন্ত্ৰণ কৰিব লাগে।

(ঘ) অঞ্চলটোৰ বহুসংখ্যক নদীত বান্ধ দি জলবিদ্যুৎ / জলসিঞ্চন প্ৰকল্প স্থাপন কৰাৰ প্ৰক্ৰিয়া চলি আছে। এই বান্ধবোৰে মাছৰ স্বাভাৱিক প্ৰব্ৰজন প্ৰক্ৰিয়া বাধাগ্ৰস্ত কৰে। সেয়ে এনেধৰণৰ বান্ধ নিৰ্মাণ কৰোতে যাতে নদীটোৰ মাছবোৰৰ প্ৰব্ৰজনত হেঙাৰ স্বৰূপ নহয় তাৰবাবে 'মাছৰ নদীপথ' নিৰ্মাণৰ লেখীয়া উপযুক্ত ৰক্ষাকবচৰ ব্যবস্থা কৰিব লাগে।

(ঙ) বিল তথা জলাধাৰসমূহত খৰালি কালত পৰ্য্যাপ্ত পৰিমাণে পানী থকাটো সুনিশ্চিত কৰিবলৈ এই বোৰৰপৰা জলসিঞ্চন আদি কাৰ্য্যৰ বাবে উলিয়াই নিয়া পানীৰ পৰিমাণ নিয়ন্ত্ৰণ কৰিব লাগে।



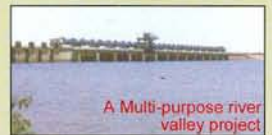
(চ) বিল তথা অন্যান্য বৃহৎ স্থিৰ পানীৰ জলাশয়সমূহ মেটেকাৰ নিচিনা অনিষ্টকাৰী জলজ উদ্ভিদৰে ভৰি পৰাটো ৰোধ কৰিব লাগে।

২। মাছবোৰৰ সংৰক্ষণ :

(ক) অৰ্থনৈতিক গুৰুত্ব থকা মাছবোৰৰ (যেনে - চিলত, পিঠিয়া, ৰৌ) প্ৰাকৃতিক প্ৰজনন স্থানবোৰ চিনাক্ত কৰি সেইবোৰৰ ৰক্ষণাবেক্ষণৰ ব্যবস্থা কৰা (উদাহৰণ - এনে স্থানত মাছৰা নিষিদ্ধ কৰা)।



(খ) বহুতো মাছৰ প্ৰজাতিয়ে সময়ে সময়ে পোণা মেলিবলৈ অথবা খাদ্যৰ সন্ধানত নদীৰ পাহাৰীয়া অংশৰপৰা সমতলভাগলৈ তথা নদীৰপৰা ওচৰৰ বিল-পথাৰ আদিলৈ প্ৰব্ৰজন কৰে। এনে প্ৰব্ৰজনত যাতে বান্ধ / মথাউৰি, ভেটা



মাৰা, আদিয়ে বাধাৰ সৃষ্টি নকৰে সেয়া  
সুনিশ্চিত কৰা।

(গ) গান্ধিনী তথা পোণা মাছবোৰৰ বক্ষণাবেক্ষণৰ  
বাবে নিম্নোক্ত পদক্ষেপসমূহ গ্ৰহণ কৰিবলৈ  
পৰামৰ্শ দিয়া হৈছে।

(অ) বিভিন্ন অৰ্থলৈতিকভাবে গুৰুত্বপূৰ্ণ  
মাছৰ প্ৰজাতি ধৰাৰ এটা ন্যূনতম  
আকাৰ নিৰ্দ্ধাৰণ কৰি তাক কঠোৰভাবে বলবৎ কৰিব লাগে।

(আ) প্ৰাকৃতিক জলাশয়সমূহৰপৰা মাত্ৰাধিক পৰিমাণে মাছ ধৰা বোধ  
কৰিবলৈ মাছমৰীয়া / জাল / মাছ মৰা সময় নিয়ন্ত্ৰণ কৰা উচিত।

(ই) বেছিভাগ মছে কণী পৰা সময়চোৱাত (যেনে - বাৰিষা কাল)  
মাছমৰা নিষিদ্ধ কৰি মাছবোৰক নিৰ্বিন্দে কণী পৰাৰ সুবিধা দিব  
লাগে।

(ঈ) মচৰী / আঠুৰা জাল, সম্পূৰ্ণ পানীভাগ সিচি পেলোৱা, বিত্ৰাৰক  
পদাৰ্থ বা মাছমৰা ঔষুধ ব্যৱহাৰ কৰি মাছ ধৰা, সমূহীয়া মাছ ধৰা,  
আদি ধবংসাত্মক মাছ মৰা পদ্ধতিসমূহ নিষিদ্ধ কৰা।

(উ) নিৰ্বাচিত মাছ কিছুমান মাত্ৰাধিক পৰিমাণে ধৰা কাৰ্য্য ৰোধ কৰিবলৈ  
নানাবিধ মাছ ধৰা পদ্ধতি প্ৰবৰ্ত্তন কৰা।

(ঘ) বন্যপ্ৰাণী / পক্ষীৰ অভয়াৰণ্যৰ আৰ্হিত ভাবুকিপ্ৰাপ্ত মাছৰ সংৰক্ষণৰ কিছু  
নিৰ্বাচিত সংৰক্ষিত এলেকা সৃষ্টি কৰাৰ সময় আহি পৰিছে।

(ঙ) সদৌশেষত, অঞ্চলটোৰ মাছৰ প্ৰজাতিসমূহৰ সংৰক্ষণৰ আৱশ্যকতাৰ  
বিষয়ে জনসাধাৰণকে সজাগ কৰা নিত্যান্তই প্ৰয়োজন।



সংগ্ৰাহক : ডঃ বীৰেন্দ্ৰ কুমাৰ ভট্টাচাৰ্য, ডঃ মহাদেৱ চৌধুৰী আৰু  
শ্ৰী পুহৰ দৈমাৰী

প্ৰকাশক : সঞ্চালক, কেঃ অঃ মীঃ গঃ প্ৰঃ  
বেৰেকপুৰ, কলকাতা - ১২০

মুদ্ৰক : গ্ৰাফিক ইন্টাৰন্যাশনাল, কলকাতা

বিশেদ বিৱৰণৰ বাবে তলৰ ঠিকনাত যোগাযোগ কৰক :

**উত্তৰ-পূৰ্বাঞ্চলীয় কেন্দ্ৰ**

**কেন্দ্ৰীয় অন্তৰ্দেশীয় মীনক্ষেত্ৰ গবেষণা প্ৰতিষ্ঠান**

**(ভাৰতীয় কৃষি অনুসন্ধান পৰিষদ)**

হাউচফেড কমপ্লেক্স, দিশপুৰ, গুৱাহাটী - ৭৮১০০৬

দুৰাভাষ / ফ্যাক্স : ০৩৬১-২২২৮৪৮৬, ২২২৮৪৯৩

ই-মেল : cifriguwahati@gmail.com